



**Chantal WICKY**  
Biologiste,  
Conseillère générale



**Benoît REY**  
Député, président 2016 du Grand Conseil  
Vice-directeur Pro Infirmis Suisse



**Sabine FELDER MICHAUD**  
Geschäftsführerin  
Personalfonds



**Elisa NOBS**  
Etudiante,  
Conseillère générale



**Patricia GUNTERN**  
Krankenschwester



**Aziz BADOUI**  
Contractuel



**Simon JORDAN**  
Enseignant,  
Conseiller général



**Sofia FERNANDES**  
Aide de ménage



**Maurice PAGE**  
Journaliste,  
Conseiller général



**Bea CHEDA**  
Etudiante



**Gérald COLLAUD**  
Maître d'enseignement et de recherche  
Conseiller général  
Conseiller d'Agglo



**Maxime BARRAS**  
Spécialiste  
médias



**Vincent PFISTER**  
Infirmier



**Sophie TRITTEN**



PLI 1

PLI 2



CENTRE GAUCHE  
MITTE LINKS



PCS  
CSP

**LISTE  
4**

07.11.2021

ÉLECTIONS CANTONALES

**ENSEMBLE  
CULTIVONS  
LE CANTON**

KANTONALE WAHLEN

**GEMEINSAM  
GESTALTEN WIR  
UNSEREN KANTON**

AU CONSEIL D'ETAT



7 NOVEMBRE 2021  
ÉLECTIONS CANTONALES

CENTRE GAUCHE PCS



**NOTRE VISION POUR FRIBOURG:  
UN CANTON TOUJOURS PROSPERE  
CLIMATIQUEMENT RESPONSABLE,  
PLUS SOCIAL, OUVERT, SOLIDAIRE  
INNOVANT**

Notre canton dispose de nombreux atouts: sa situation géographique idéale au centre de la Suisse, son bilinguisme, son excellent tissu social et économique, sa qualité de vie reconnue, son riche patrimoine, et son excellente offre de formation de niveau secondaire et universitaire. Pour maintenir les atouts de notre canton tout en étant capables de le faire évoluer, il faut développer une politique ambitieuse.

### NOS OBJECTIFS

**1. Mettre en oeuvre un plan de soutien cantonal en réponse aux conséquences sociales et économiques de la pandémie.**

- Soutenir davantage les personnes et les organisations que la crise du Covid a mises dans une situation précaire. Renforcer l'appui aux organisations sociales, culturelles et sportives et à l'économie locale afin de contribuer au maintien des liens sociaux et de la santé des personnes. Si nécessaire, les soutiens accordés doivent être prolongés ou élargis.

- Sans attendre et dans une logique de durabilité, lancer et mener à terme les projets d'aménagement et d'infrastructures prévus. Ces chantiers importants sont producteurs d'emplois.

**2. Accélérer la transition énergétique: neutralité carbone en 2040 et société à 2000 watts en 2050**

- Renforcer et mettre en oeuvre les objectifs du canton en matière de transition énergétique. Mieux coordonner les ressources, les subventions et les leviers cantonaux, afin de répondre à l'urgence climatique et aux défis énergétiques à un coût abordable.

- Garantir un aménagement du territoire cohérent qui densifie qualitativement le milieu bâti dans les localités, les centres urbains, les agglomérations et les zones d'activité. Le plan directeur cantonal doit stopper l'étalement des constructions et le mitage du paysage, préserver les terres agricoles, les espaces naturels et la biodiversité et réduire la dépendance énergétique.

- Réduire le trafic individuel motorisé et rendre les transports publics plus efficaces, neutres en carbone et moins bruyants. Augmenter significativement l'offre en matière de mobilité douce.

- Elaborer et mettre en place une stratégie cantonale pour une économie circulaire, locale, solidaire et respectueuse de l'environnement.

**3. Améliorer la qualité de vie pour toutes et tous, notamment pour les familles**

- Accorder une attention systématique à la famille, quelle que soit sa forme, dans tous les domaines d'activité de l'Etat. Développer une véritable politique familiale cantonale.

- Augmenter les allocations familiales à 400.- francs par enfant. Mettre en oeuvre immédiatement des prestations complémentaires pour familles, exigées depuis 10 ans par une motion du CG-PCS.

- Faire plus pour la cohésion sociale et la santé. Permettre à toutes et tous un accès élargi à la vie culturelle et sportive.

- Aménager des espaces de vie sociale sur l'ensemble du canton.

- Développer une politique du logement adaptée aux familles et aux personnes âgées.

- Renforcer une politique d'ouverture, d'accueil, d'inclusion, respectueuse des droits et du bien-être de toutes et tous en particulier des personnes vulnérables.

- Promouvoir une alimentation saine et locale.

Ces trois objectifs principaux permettront d'offrir aux habitant-e-s du canton des prestations qui assurent la qualité de vie chacun-e grâce à des services de proximité et une approche à visage humain.

### POUR EN SAVOIR PLUS

- cg-pcs-fribourg.ch
- contact : fr@csp-pcs.ch



### COMMENT VOTER ?

L'élection des membres du **Grand Conseil** se fait selon le système proportionnel. Les sièges sont répartis selon la force des partis. Votre vote représente 13 suffrages et chaque voix compte! Pour voter efficace, votez la liste No. 4 du Centre Gauche-PCS compacte, sans la modifier.

Vous pouvez voter en déposant votre enveloppe électorale:

- dans une boîte aux lettres
- dans la boîte de la Maison de Ville
- ou en vous rendant au bureau de vote, près de la cathédrale, le jour de l'élection.

### WIE WÄHLEN ?

Die Wahl der Mitglieder des **Grossen Rates** erfolgt nach dem Verhältniswahlsystem. Die Sitze werden nach der Stärke der Parteien verteilt. Ihre Stimme entspricht 13 Stimmen und jede Stimme zählt!

Um wirkungsvoll zu wählen, wählen Sie die Liste Nr. 4 Mitte Links-CSP, ohne sie zu ändern. Sie können wählen, indem Sie Ihren Wahlbriefumschlag einwerfen:

- in einen Briefkasten
- in den Briefkasten des Rathauses
- oder am Wahltag in die Wahlurne im Wahllokal in der Nähe der Kathedrale.

### UNSERE ZIELE

**1. Umsetzung eines kantonalen Unterstützungsplans zur Bewältigung der sozialen und wirtschaftlichen Folgen der Pandemie.**

- Verstärkte Unterstützung für Menschen und Organisationen, die durch die Covid-Krise in Not geraten sind. Stärkung der Unterstützung für soziale, kulturelle und sportliche Organisationen und die lokale Wirtschaft, um die sozialen Beziehungen und die Gesundheit der Menschen zu erhalten.
- Falls erforderlich, Verlängerung und Ausbau der Unterstützung.
- Unverzügliche Einleitung und Fertigstellung der geplanten Entwicklungs- und Infrastrukturprojekte unter Einhaltung der Grundsätze der Nachhaltigkeit.
- Diese wichtigen Projekte schaffen Arbeitsplätze.

**2. Beschleunigung der Energiewendend Kohlenstoffneutralität im Jahr 2040 und eine 2000-Watt-Gesellschaft im Jahr 2050**

- Stärkung und Umsetzung der Energiewendeziele des Kantons.
- Bessere Koordinierung der Ressourcen, Subventionen und kantonalen Möglichkeiten als Reaktion auf den Klimanotstand und die Herausforderung einer Energieproduktion zu erschwinglichen Preisen.
- Kohärente Raumplanung, die eine qualitative Verdichtung der bebauten Umwelt in Ortschaften, Stadtzentren, Ballungsräumen und Gewerbegebieten ermöglicht.

- Der kantonale Richtplan muss die Zersiedelung der Landschaft und der Gebäude stoppen, die landwirtschaftlichen Flächen, die Naturräume und die Artenvielfalt erhalten, die Zahl der in diesen Gebieten lebenden Menschen reduzieren, die biologische Vielfalt fördern und die Energieabhängigkeit verringern.
- Verringerung des motorisierten Individualverkehrs.
- Effizientere, kohlenstoffneutrale und lärmärmere Gestaltung des öffentlichen Verkehrs.
- Deutlicher Ausbau des Angebotes an sanfter Mobilität.

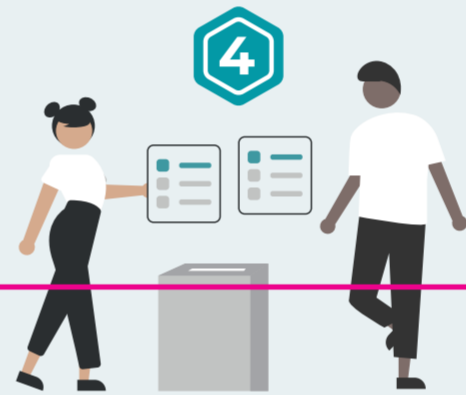


**SOPHIE TRITTEN  
AU CONSEIL D'ETAT**

- 45 ans, mariée, deux enfants  
*45 Jahre alt, verheiratet, zwei Kinder*
- Domiciliée à Gibloux / *Wohnhaft in Gibloux*
- Juriste / *Juristin*
- Secrétaire générale de la FOPIS (Fédération des organisations du personnel des institutions sociales fribourgeoises)  
*Generalsekretärin VOPSI (Verein der Organisationen des Personals der Sozialen Institutionen)*
- Suppléante du président de la FEDE (Fédération des associations de personnel du service public)  
*Stellvertreterin des Präsidenten der FEDE (Föderation der Personalverbände der Staatsangestellten des Kantons Freiburg)*
- Présidente du Centre Gauche-PCS fribourgeois  
*Präsidentin der Mitte Links-CSP Kanton Freiburg*
- Présidente du Conseil général de Gibloux  
*Präsidentin des Generalrats von Gibloux*
- Secrétaire Com. naturalisations de Gibloux  
*Sekretärin des Einbürgerungskommission von Gibloux*
- Assesseuse au Tribunal de la Sarine  
*Beisitzerin Gericht des Saanebezirks*
- Membre représentant les assurés au Comité de la CPPEF (Caisse de pension du personnel de l'Etat de Fribourg)  
*Vertreterin der Mitglieder im Ausschuss der PKSPF (Pensionskasse des Staatspersonals Freiburg)*

Les membres du **Conseil d'Etat** sont élus selon le système majoritaire. Pour assurer l'élection de Sophie Tritten, vous pouvez choisir la liste 4 et la mettre dans l'enveloppe sans rien changer. Vous pouvez aussi utiliser une liste vierge et la remplir à la main.

Sophie Tritten fait liste commune avec les candidat-e-s du Parti Socialiste et des Vert-es.



Die Mitglieder des **Staatsrats** werden nach dem Mehrheitsprinzip gewählt. Um die Wahl von Sophie Tritten zu ermöglichen, legen Sie die Liste 4 in den Umschlag, ohne sie abzuändern.

Sie können auch eine leere Liste verwenden und diese von Hand ausfüllen.

Sophie Tritten steht auf der gleichen Liste wie die KandidatInnen der SP und der Grünen.

- Entwicklung und Umsetzung einer kantonalen Strategie für eine zirkuläre, lokale, solidarische und umweltfreundliche Wirtschaft.

**3. Verbesserung der Lebensqualität für alle, insbesondere für Familien**

- Systematische Aufmerksamkeit für Familien in allen Bereichen der staatlichen Tätigkeit.
- Entwicklung einer echten kantonalen Familienpolitik.
- Erhöhung der Familienzulagen auf 400.- CHF pro Kind.
- Unverzügliche Umsetzung der Ergänzungsleistungen für Familien, welche seit 10 Jahren in einer Motion der ML-CSP gefordert werden.
- Stärkung des sozialen Zusammenhaltes und Förderung der Gesundheit.
- Besserer Zugang für alle Menschen zu kulturellen und sportlichen Aktivitäten.
- Entwicklung von Sozialräumen im ganzen Kanton.
- Entwicklung einer Wohnungspolitik für Familien und ältere Menschen.
- Verstärkung einer Politik der Offenheit zur Eingliederung aller Menschen, insbesondere der Schwachen und die Achtung ihrer Rechte und die Förderung ihres Wohlergehens.
- Förderung gesunder und lokaler Lebensmittel.

Diese drei Hauptziele werden es ermöglichen, den EinwohnerInnen des Kantons Dienstleistungen anzubieten, die die Lebensqualität aller verbessern dank bürgernahen Diensten mit menschenfreundlicher Ausrichtung.

### L'HUMAIN AU CENTRE

«Depuis quelques années, l'incertitude s'accroît: conséquences économiques et sociales de la crise sanitaire, accélération du dérèglement climatique, relations compliquées avec l'Europe.

Face à ces incertitudes, nous avons besoin d'une politique cantonale volontaire et différente, plus solidaire et plus durable. Des finances cantonales saines doivent bénéficier à l'ensemble de la population. Le canton doit investir dans les énergies renouvelables, s'engager en faveur de plus solidarité et préparer l'avenir de nos jeunes. Prendre soin des un-e-s et des autres, prendre soin de la terre qui nous nourrit sont mes priorités politiques. Je crois fermement que nous pouvons ensemble, citoyen-n-e-s fribourgeois-e-s, faire avancer Fribourg dans un XXIe siècle qui place l'humain au centre, dans un environnement préservé.»

**Sophie Tritten**



Conseil d'Etat 2021



### DER MENSCH IN ZENTRUM

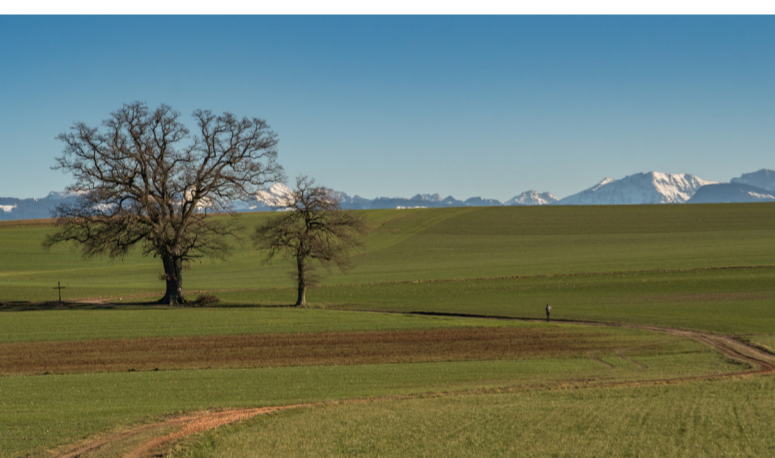
«Seit einigen Jahren wächst die Unsicherheit: die wirtschaftlichen und sozialen Folgen der Gesundheitskrise, die Beschleunigung des Klimawandels, die komplizierten Beziehungen zu Europa.

Angesichts dieser Ungewissheit brauchen wir eine andere, solidarischere und nachhaltigere kantonale Politik. Gesunde Kantonsfinanzen müssen der gesamten Bevölkerung zugutekommen.

Der Kanton muss in erneuerbare Energien investieren, sich für mehr Solidarität einsetzen und die Zukunft unserer Jugend vorbereiten.

Meine politischen Prioritäten bestehen darin, füreinander und für die Erde, die uns ernährt, Sorge zu tragen. Ich bin der festen Überzeugung, dass wir, Freiburger Bürgerinnen und Bürger, Freiburg voranbringen können in einem 21. Jahrhundert, in welchem der Mensch in einer intakten Umwelt im Mittelpunkt steht.

**Sophie Tritten**



**UNSERE VISION FÜR FREIBURG:  
EIN KANTON,  
BLÜHEND, KLIMAFREUNDLICH,  
SOZIAL, OFFEN, SOLIDARISCH  
UND INNOVATIV.**

Unser Kanton hat viele Trümpfe in der Hand: seine ideale geografische Lage im Zentrum der Schweiz, seine Zweisprachigkeit, sein ausgezeichnetes soziales und wirtschaftliches Gefüge, seine anerkannte Lebensqualität, sein reiches Kulturerbe und sein hervorragendes Bildungsangebot auf Sekundar- und Hochschulniveau. Um diese Trümpfe zu erhalten und gleichzeitig weiterzuentwickeln, muss unser Kanton eine ehrgeizige Politik betreiben.

### PREFECTURE DE LA SARINE

#### OBERAMT DES SAANEBEZIRKS

Pour l'élection à la préfecture de Sarine, le Centre Gauche-PCS soutient la candidate de gauche (liste 2)

Bei den Wahlen zum Oberamt des Saanebezirks, unterstützt die Mitte Links-CSP die Kandidatin der Linken (Liste 2)

### LISE-MARIE GRADEN



1974, cheffe de service, avocate 1974, *Amtsvorsteherin, Anwältin* conseillère générale  
*Generalrätin* présidente Com. financière  
*Präsidentin Finanzkommission*, Assemblée constitutive Grand Fribourg  
*konstituierende Versammlung Grossfreiburg*  
www.lise-marie-graden.ch

Faciliter tout le temps – être moteur si besoin – arbitrer quand ça s'impose.

Pour une Préfecture qui a un rôle d'impulsion, privilégie le dialogue et construit les solutions. Faire rayonner le district par la complémentarité de ses régions. Miser sur une santé de proximité. Agir ensemble face à l'urgence climatique.

*Jederzeit erleichtern – treibende Kraft wenn immer nötig – schlichtend wenn erforderlich. Für ein impulsgebendes Oberamt, das den Dialog fördert und Lösungen erarbeitet.*

*Den Bezirk durch die Komplementarität seiner Regionen zum Strahlen bringen.*

*Für eine bürgernahe Gesundheitsversorgung. Gemeinsam handeln angesichts des Klimanotstands.*



### UM MEHR ZU ERFAHREN

- ml-csp-freiburg.ch
- Contact: fr@csp-pcs.ch



7. NOVEMBRE 2021  
KANTONALWAHLEN

MITTE LINKS CSP



- Centre Gauche-PCS Fribourg  
Mitte Links-CSP Freiburg  
cg-pcs-fribourg.ch
- Case postale 1202, 1701 Fribourg
- CG-PCS / ML-CSP FR
- Centre gauche PCS - Fribourg